



SERVIPAY
Solutions de paiement



A920 PRO : Le + complet! Procédure d'utilisation



Restauration



Enseignes



Transport

Index

1. Démarrer et éteindre

- 1.1. Démarrer le terminal
- 1.2. Mettre en veille le terminal
- 1.3. Éteindre le terminal

2. Important

3. Initialisation du réseau

4. Démarrage Novelpay

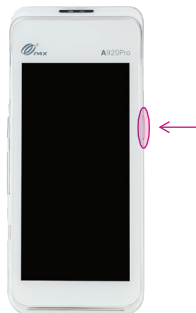
5. Fonctionnement de Novelpay

- 5.1. Faire payer un client
- 5.2. Rembourser un client
- 5.3. Annuler une transaction
- 5.4. Différence entre remboursement et annulation
- 5.5. Voir l'historique des transactions et les réimprimer
- 5.6. Clôturer le terminal
- 5.7. Réimprimer la dernière clôture

6. Solutions problèmes mineurs

- 6.1. Problème de paiement ou lecture de carte Cashless
- 6.2. Le terminal ne réagit plus
- 6.3. Le ticket ne sort pas

1. Démarrer et éteindre



1.1. Démarrer le terminal

1.1.1. Laisser votre doigt appuyé sur le bouton à droite du terminal.

1.1.2. Lâcher le bouton et laisser le terminal s'allumer.

1.2. Mettre en veille le terminal

1.2.1. Appuyer une fois sur le bouton de droite. Le terminal se met en veille.

1.2.2. Rappuyer sur le bouton de droite. Le terminal se rallumera.

1.3. Éteindre le terminal

1.3.1. Laisser votre doigt appuyé sur le bouton à droite du terminal.

1.3.2. Appuyer sur **Éteindre**.

1.3.3. Appuyer une deuxième fois sur **Éteindre**.



2. Important

- Pour pouvoir utiliser le terminal, il doit être chargé à plus de **10%**. Si ce n'est pas le cas, le terminal n'acceptera aucune transaction par carte bancaire et ne pourra effectuer aucune clôture.
- Vérifier qu'il y a **assez de papier** pour les tickets car sans papier le terminal ne fera pas la clôture.

3. Initialisation du réseau

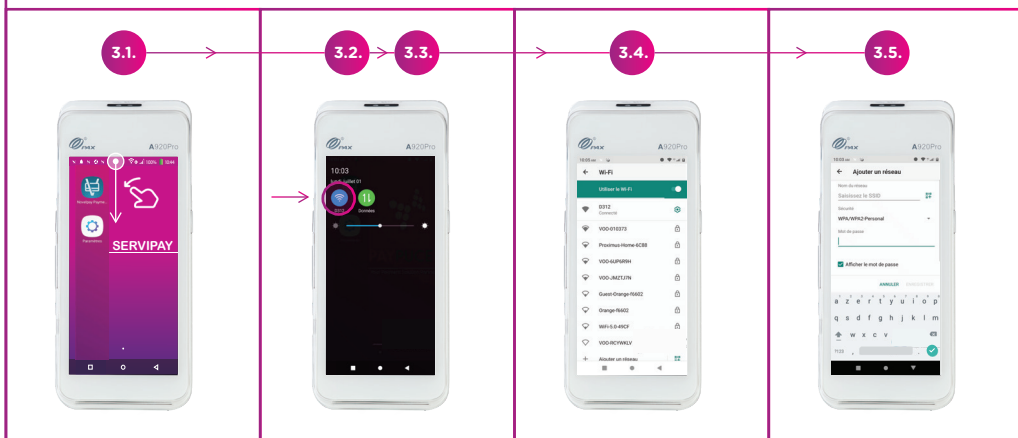
3.1. Faire glisser son doigt du haut vers le bas.

3.2. Si les icônes ne sont pas colorés, appuyer une fois sur le logo WI-FI et/ou 4G pour les activer.

3.3. Laisser son doigt appuyé sur l'icône WI-FI jusqu'à l'ouverture de la page de paramétrage.

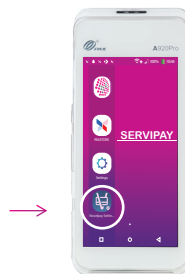
3.4. Sélectionner votre Wifi et introduire votre code.

3.5. Sortir des paramètres wifi en appuyant sur le rond en bas de l'écran.



4. Démarrage de Novelpay

- 4.1. Appuyer sur l'application bleue nommée **Novelpay Paym...**
- 4.2. Attendre que l'application s'ouvre.



5. Fonctionnement de Novelpay

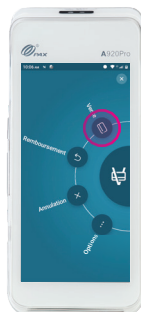
5.1. Faire payer un client

- 5.1.1. Appuyer sur le bouton à côté du mot **Vente**.
- 5.1.2. Introduire le montant que le client doit payer. Attention de bien rajouter les centimes.
- 5.1.3. Appuyer sur **Suivant**.
- 5.1.4. Suivre les instructions du terminal pour faire payer le client.
- 5.1.5. Si le paiement est approuvé, un ticket de caisse sortira.

Information

Si une erreur a été commise au moment du paiement, appuyer sur **Retour** pour annuler la transaction.

5.1.1.



5.1.2.

5.1.3.



5.2. Rembourser un client

5.2.1. Appuyer sur le bouton (flèche retour) à côté du mot **Remboursement**.

5.2.2. Introduire le code **3360**.

5.2.3. Appuyer sur **Suivant**.

5.2.4. Indiquer le montant à rembourser.

5.2.5. Appuyer sur **Suivant**.

5.2.6. Suivre les instructions du terminal.

5.2.1.



5.2.2.



5.2.3.



5.2.4.

5.2.5.



5.3. Annuler une transaction

5.3.1. Appuyer sur le bouton (croix) à côté du mot Annulation.

5.3.2. Introduire le code **3360**.

5.3.3. Appuyer sur **Suivant**.

5.3.4. Regarder ID présent sur le ticket dont vous souhaitez faire l'annulation.

5.3.5. Indiquer le **ID**.

5.3.6. Appuyer sur **Suivant**.



5.4. Différence entre remboursement et annulation

L'annulation de paiement est une annulation de la transaction dans le terminal, cela signifie que le client ne sera pas décompté de son argent; On fait « disparaître » la transaction. L'annulation peut être effectuée tant que la clôture du terminal n'a pas été faite.

Un remboursement, quant à lui, rend de l'argent au client. Cette action s'effectue par exemple quand le client a été débité sur son compte de la somme d'un produit qu'il n'a pas reçu donc il faut lui rendre l'argent. Un remboursement est un paiement d'une somme négative.

5.5. Voir l'historique des transactions et les réimprimer

5.5.1. Appuyer sur le bouton (3 petits points) à côté du mot **Options**.

5.5.2. Appuyer sur **Historique transaction**.

5.5.3. Vous pouvez voir toutes les transactions effectuées depuis la dernière clôture du terminal.

5.5.4. Pour imprimer un ticket d'une transaction, appuyer sur **Impression** à côté de la transaction qui vous intéresse

Ou

5.5.5. Si vous désirez avoir tout le détail des transactions sur un ticket, appuyer sur **Impression Historique Transaction** en bas de l'écran.



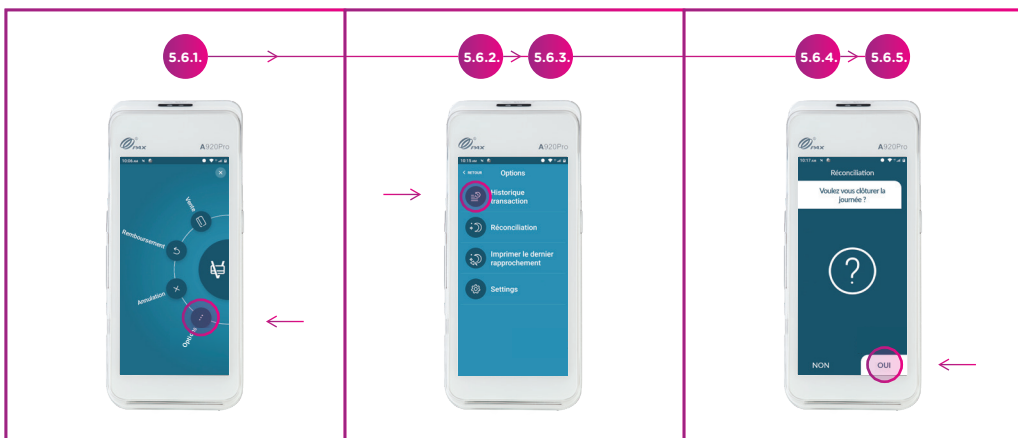
5.6. Clôturer le terminal

5.6.1. Appuyer sur le bouton (3 petits points) à côté du mot **Options**.

5.6.2. Appuyer sur **Réconciliation**.

5.6.3. Appuyer sur **Oui**.

5.6.4. Le terminal sortira un ticket de clôture et fera une petite mise à jour juste après.

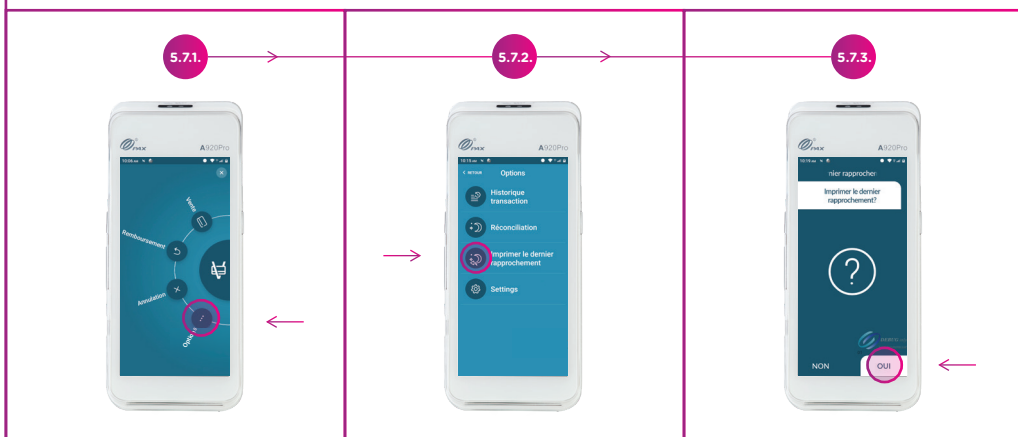


5.7. Réimprimer la dernière clôture

5.7.1. Appuyer sur le bouton (3 petits points) à côté du mot **Options**.

5.7.2. Appuyer sur **Imprimer le dernier rapprochement**.

5.7.3. Appuyer sur **Oui**.



6. Solutions problèmes mineurs

6.1. Problème de paiement

6.1.1. Vérifier que la batterie est chargée à plus de 10%.

6.1.2. Vérifier que le terminal est connecté en Wifi et/ou en 4G. Pour cela, faite glisser votre doigt du haut vers le bas.

- Si les deux icônes sont grises cela signifie qu'elles sont éteintes. Appuyer dessus pour les activer.
- Si les deux icônes sont allumées mais qu'il y a des problèmes de lecture de carte, désactiver le wifi et ne laisser que le 4G.

6.2. Le terminal ne réagit plus

6.2.1. Redémarrer le entièrement.

6.3. Le ticket ne sort pas

6.3.1 Vérifier qu'il y a du papier dans le terminal.

6.3.2. Vérifier que le rouleau est bien positionné dans l'imprimante et qu'il n'y a pas de bourrage papier.



Avez-vous des questions
ou besoin de rouleaux?



www.servipay.eu

info@servipay.eu
+ 352 20 20 23 27

4, rue de Luxembourg
L-3360 Leudelange